

Weronika Machowicz-Musiał

ORCID: 0000-0002-3044-6367

Anioły chrzcielne – zapomniane skarby kościołów ewangelickich. Na przykładzie rzeźby z Jerutek

Streszczenie: Na początku XVII wieku na obszarze Saksonii, Brandenburgii, Danii, Szwecji, Prus i Pomorza wykształciła się wyjątkowa forma rzeźbiarska, unikalna dla kościoła Ewangelicko-Augsburskiego – anioł chrzcielny. Zmiany ideowe będące konsekwencją ruchu reformacyjnego zapoczątkowanego przez Marcina Lutra na nowo określiły rolę sztuki w służbie Słowa Bożego. Na skutek przekształceń wyposażenia świątyń pozostałego z czasów katolickich oraz rosnącej potrzeby ekonomicznego wykorzystania przestrzeni w małych, drewnianych kościołach w krajach luteranckich zaczynają pojawiać się chrzcielnice w formie stojących, klęczących lub ulatujących spod sklepienia aniołów.

Słowa kluczowe: anioły chrzcielne, sztuka protestancka, Joachim Kapitzki, sztuka luterancka

Summary: Baptismal angels - forgotten treasures of Lutheran churches. On the example of the sculpture from Jerutki

In the early 17th century, in the area of Saxony, Brandenburg, Denmark, Sweden, Prussia and Pomerania, emerged a sculptural form unique for the Evangelical Church of the Augsburg Confession – a baptismal angel. Ideological changes resulting from the Reformation movement initiated by Martin Luther redefined the role of art in the service of the God's Word. As a result of transformations of temple equipment remaining from the Catholic times and the growing need to economically use the space in small, wooden churches in Lutheran lands, baptismal fonts in the form of standing, kneeling or flying angels begin to appear.

Key words: baptismal angels, Protestant art, Joachim Kapitzki, Lutheran art

Wstęp

Od najdawniejszych czasów sztuka służyła ludziom do wyrażania emocji, komunikacji, przekazywania treści i opowiadania historii. Najpełniej wyraziła się jednak w przekazywaniu/rozpowszechnianiu treści religijnych. Przez niemalże cały czas trwania chrześcijaństwa towarzyszy ludziom, pomagając im zrozumieć Słowo Boże. U schyłku średniowiecza, na skutek przemian społecznych i religijnych narodziły się w chrześcijaństwie nowe nurty, które wraz z teologią Reformacji na nowo określiły rolę sztuki. W 1517 roku Marcin Luter

przybijając na drzwiach kościoła zamkowego w Wittenberdze 95 tez, zapożyczkował wydarzenia, które doprowadziły do narodzenia się nowego wyznania ewangelicko-augsburskiego¹. Dla Reformacji Słowo Boże okazało się ważniejsze od obrazu, czego rezultatem były znaczące zmiany w wystroju świątyń ewangelickich². W Kościele luterańskim nie zostały ustanowione żadne oficjalne normy wyznaczające prawidłowy wystrój wnętrz sakralnych, jednak znane są dokumenty, w których można znaleźć wzmianki Lutra i innych przedstawicieli konfesji na temat obecności sztuki w świątyniach³. Luter, potępiając kupowanie odpustów poprzez fundację dzieł sztuki oraz nadmierny przepych kościołów, nie negował zupełnie obecności sztuki, traktując ją jako narzędzie dydaktyczne, pozwalające wiernym na obcowanie z treściami Ewangelii⁴. Zdawał on sobie sprawę z istniejącej wśród wiernych potrzeby „kościola widzialnego”⁵. Początkowo zresztą nie budowano nowych kościołów, ale użytkowano istniejące już budowle, stopniowo wprowadzając nowe wyposażenie o formie i treściach ideowych zgodnych z nauczaniem ewangelickim.

Wyposażenie świątyń ewangelickich

Kościół luterański opiera się na trzech najważniejszych filarach: Sakramencie Chrztu, Zwiastowaniu Słowa i Sakramencie Ołtarza, czego rezultatem jest istnienie trzech najważniejszych elementów wyposażenia świątyni ewangelickiej: chrzcielnicy, ambony i ołtarza⁶. Luteranie, w przeciwieństwie do kalwinistów, adaptując na swoje potrzeby istniejące już świątynie średniowieczne, zostawiali w nich wszystko to, co nie było jaskrawo sprzeczne z teologią Lutra, z czasem dopiero wymieniając wyposażenie na nowe. Znaczącą zmianą była

¹ Niemczyk B., *Słowo i obraz – sztuka w świecie protestanckim*, „ARTykuły”, 2009, nr 1, s. 25.

² Woźniński A., *Następstwa protestantyzmu we wczesnonowożytnej sztuce w Gdańsku i ich europejski kontekst*, „Karto-Teka Gdańska”, 2017, nr 1, s. 43.

³ Niemczyk B., dz. cyt., s. 25.

⁴ Birecki P., *Sztuka luterańska na ziemi chełmińskiej: od drugiej połowy XVI do pierwszej ćwierci XVIII wieku*, Warszawa 2007.

⁵ Niemczyk B., dz. cyt., s. 25.

⁶ Arszyńska J. M., *Wyposażenie kościołów luterańskich; geneza, wartość artystyczna, funkcja, powojenne losy*, [w:] *Reformacja i ewangelicyzm nad Bałtykiem*, red. nauk. J. Borzyszkowski, red. Bronisława Dejny, Gdańsk, 2018, s. 141-167, Arszyńska J. M. *Zachowane nowożytne wyposażenie ewangelickich kościołów Diecezji Mazurskiej*, „Gdański Rocznik Ewangelicki”, T. 9, 2015, s. 63, 64.

rezygnacja z ołtarzy bocznych⁷, redukcja liczby ołtarzy do jednego ołtarza umieszczonego w głównej części świątyni⁸. Z czasem niektóre z nich przybierały charakterystyczną dla Kościoła Ewangelicko-Augsburskiego formę ołtarza ambonowego⁹. Konfesja luterkańska uznała dwa fundamentalne sakramenty ustanowione przez Chrystusa – Sakrament Chrztu Świętego i Sakrament Ołtarza¹⁰. Z tego względu w świątyni ewangelickiej uwaga skupiona jest na dwóch najważniejszych elementach – ołtarzu i chrzcielnicy, które z uwagi na swoje znaczenie powinny być do siebie zbliżone. Miejsce chrzcielnicy znalazło się zatem bezpośrednio obok ołtarza¹¹ i ambony stanowiąc teologiczne świadectwo Ducha, krwi i wody¹². Co więcej, było to zgodne z luterkańskim rozumieniem obrzędu chrztu odbywającego się jawnie, przyjmowanego w obliczu zebranego zgromadzenia, w miejscu dobrze widocznym dla wiernych¹³. Niekiedy w świątyniach pozostawiano stare, kamienne chrzcielnice, które przypominać miały wiernym o początkach chrześcijaństwa¹⁴ i czasie sprzed nadużyć papieskich¹⁵. Z upływem lat zaczęły pojawiać się nowo fundowane chrzcielnice drewniane w formie kielicha z misą na wodę chrzcielną wewnątrz oraz pokrywą, umieszczane często w drewnianych „zagrodach chrzcielnych” *Taufkammer* – specjalnie wydzielonych w kościele przestrzeniach¹⁶. W XVII wieku pojawia się nowa, wyjątkowa dla kościoła luterkańskiego forma chrzcielnicy – anioł chrzcielny.

⁷ Michalski S., *Protestanci a sztuka: spór o obrazy w Europie nowożytnej*, Warszawa 1989, s. 76.

⁸ Tamże, s. 145, Altar (B. In der protestantischen Kirche) [w:] *Reallexikon zur Deutschen Kunstgeschichte*, [https://www.rdklabor.de/wiki/Altar_\(B._In_der_protestantischen_Kirche\)](https://www.rdklabor.de/wiki/Altar_(B._In_der_protestantischen_Kirche)) (dostęp: 30.10.2021).

⁹ Arszyńska J. M., *Wyposażenie kościołów luterkańskich...*, s. 152.

¹⁰ Niemczyk B., dz. cyt., s. 25.

¹¹ Wzorek J., *Chrzcielnica*, [w:] *Encyklopedia katolicka*, t. 3, Cenzor – Dobszewicz, red. R. Łukaszyc, L. Bienkowski, F. Gryglewicz, Lublin 1989, s. 352.

¹² Wisłocki M., *Sztuka protestancka na Pomorzu 1535-1684*, Szczecin 2005, s. 120.

¹³ Chodkowska W., *Anioł chrzcielny z Sankt Lorenz*, „Zeszyty Naukowe Muzeum Budownictwa Ludowego – Park Etnograficzny w Olsztynku”, 2011, Z. 2, s. 11.

¹⁴ Arszyńska J. M., *Wyposażenie kościołów luterkańskich...*, s. 152, Jagła J., *Anioł chrzcielny (Taufengel) jako forma artystyczna*, [w:] *Anioły chrzcielne...*, dz. cyt., s. 46.

¹⁵ Wisłocki M., dz. cyt., s. 121, 122.

¹⁶ Arszyńska J. M., *Wyposażenie kościołów luterkańskich...*, dz. cyt., s. 153, Wisłocki M., dz. cyt., s. 120.



1. *Chrzest*, 1860, Ludwig August Most. Źródło: https://www.1stdibs.com/art/paintings/figurative-paintings/ludwig-august-most-baptism-ludwig-august-most-1860-oil-on-canvas-framed-gold-wood-frame/id-a_5669522/ (dostęp: 05.11.2021)

Anioły chrzcielne w liturgii chrztu

Jako pierwszy o obecności aniołów podczas sakramentu chrztu mówi łaciński teolog Tertulian (160-230 n.e.) w traktacie „O chrzcie”: „Nie tylko Duch Święty zstępuje do nas we wodzie, ale także dzięki działaniu anioła, woda nas oczyszcza. Tak jak św. Jan przygotowywał ścieżkę dla Jezusa, tak anioł – pośrednik chrztu, przygotowuje drogę dla Ducha Świętego”¹⁷. Wizerunki przedstawiające obecność aniołów zesłanych od Boga podczas sakramentu chrztu zaobserwować można w sztuce katolickiej, prawosławnej i protestanckiej¹⁸. Bardzo wczesnie pojawiają się również wizerunki aniołów, którzy uczestniczą w chrzcie Chrystusa jako liturgiści, przykładem jest cylindryczna chrzcielnica z kościoła św. Bonifacego w Freckenhorst z 1129 r. przedstawiająca Jana Chrzciciela udzielającego chrztu Jezusowi w asyście anioła.

¹⁷ Ernest E., *Tertulian's homily on baptism*, Eugene, Oregon 2016, s. 15.

¹⁸ Jagła J., dz. cyt., s. 50.



2. Chrzcielnica z Freckenhorst przedstawiająca Jana Chrzciciela udzielającego chrztu Chrystusowi w asyście anioła, 1129 r., Kościół św. Bonifacego w Freckenhorst. Źródło: <https://www.gastefuehrer-warendorf.de/fuehrungen/stiftskirche-freckenhorst/index.html> (dostęp: 05.11.2021)

W kolejnych latach związek aniołów z sakramentem chrztu przybierał wiele form. Pod koniec XVII w. pojawiają się aniołowie trzymający chrzcielnicę stojąc, klęcząc lub unosząc ją ponad głowę. Anioły chrzcielne były postaciami, które działały poprzez sakrament chrztu, nie były tylko praktycznym narzędziem. Greckie słowo „angelos” oznacza „posłaniec”, w szczególności posłaniec Boga. Rzeźby te były symbolicznymi posłańcami wykonanymi w sposób obrazowy i dosłowny, ich wyciągnięte ręce oznaczały niesienie nowej wiadomości, były pośrednikami w otrzymaniu łaski sakramentalnej¹⁹.

¹⁹ P. Gajda, J. Kuczyńska, J. Wzorek, [hasło:] *Chrzcielnica* [w:] *Encyklopedia katolicka*, t. III, Cenzor – Dobszewicz, red. R. Łukaszyk, L. Bieńkowski, F. Gryglewicz, Lublin 1989, s. 352.

Narodziny motywu i formy anioła

Anioły chrzcielne zaczynają pojawiać się na początku XVII w. jako uskrzydłone postacie ubrane w antykizowane zbroje, stojące lub klęczące, trzymające w rękach misę na wodę chrzcielną²⁰. Na terenie Prus, Pomorza, Saksonii, Brandenburskiej, Dani i Szwecji pod koniec XVII w. powszechny stał się motyw anioła w locie²¹. Na skutek Wojny Trzydziestoletniej (1618-1648), Wojny Szwedzko-Brandenburskiej (1674-1679) i III Wojny Północnej w latach 1700-1721 wiele kościołów zostało splądrowanych, zniszczonych i wykorzystanych jako magazyny²². Po roku 1720 wiele świątyń zostało ponownie odbudowanych, zaczęło też przybywać nowo wybudowanych świątyń, które wymagały opracowania kompleksowego wyposażenia zgodnego z duchem luterańskim. Długie, dwugodzinne nabożeństwa oraz zatłoczone kościoły stały się przyczyną, dla której wierni zaczęli domagać się wprowadzenia ław a ciężkie, kamienne chrzcielnice zostały zamienione na podwieszane, unoszące się pod sklepieniem anioły chrzcielne. Takie działanie pozwalało uzyskać więcej przestrzeni dla wiernych²³. Stąd anioły chrzcielne w wyniku rosnącego niedoboru przestrzeni dużo częściej pojawiają się w skromnych, małych, wiejskich kościółkach. Nie tylko brak miejsca w świątyniach był powodem powstania nowej formy chrzcielnicy. Prawdopodobnie w obliczu panującej wojny, zarazy i klęsk żywiołowych przyczyniło się do tego szerzenie się różnych przesądów na pograniczu wiary. Dżuma dymienicza, czerwonka i tyfus szalały w czasach wojny a tysiące ludzi ginęło na wsiach i w miastach, które były zdewastowane a ziemie uprawne leżały odłogiem. Ludność była biedna i głodna. Wojna, epidemie i wczesne zgony dzieci uważano za karę od Boga²⁴. W tych czasach pojawia się nowa forma, anioł chrzcielny, ulatujący spod sklepienia z charakterystycznym dla baroku teatralnym efektem. Potrzebny był symbol pokoju, ochrony i pocieszenia co w połączeniu z przesłankami praktycznymi daje pełne wytłumaczenie dla powstania jedyne w swoim rodzaju fenomenu chrzcielnicy ewangelickiej.

²⁰ Jagła J., dz. cyt., s. 46.

²¹ Tamże, s. 47.

²² Becker-Carus B., „Taufengel“ – Eine kunstgeschichtliche Sonderform aus der Frömmigkeitsgeschichte des Protestantismus., <http://evangelischer-kirchenbauverein.de> (dostęp: 25.01.2020).

²³ Tamże, s. 9.

²⁴ Tamże, s. 12.

Mówi się, że anioły zostały zesłane od Boga, żeby chronić ludzi na ziemi. Chrzcielnica w formie anioła chrzcielnego to bardzo wyjątkowy sposób ukazania Jego niebiańskiego działania. Rzeźby wykonywane z drewna, złożone i pokrywane barwną polichromią osiągały niekiedy wielkości do półtora metra. Ich wykonanie, finansowane przez indywidualnych fundatorów bądź ich skromne grupy, zlecane było zazwyczaj miejscowym, prowincjonalnym artystom, przez co często charakteryzują się one sztywną, niezdarną formą aspirującą niejednokrotnie najwyżej do poziomu sztuki ludowej. Zdarzają się jednak anioły wykonane na bardzo wysokim poziomie artystycznym, precyzyjnie wyrzeźbione jak na przykład anioł chrzcielny z Nowego Warpna²⁵ (il. 3), z kościoła pw. Niepokalanego Serca Marii w Barcianach (il. 4) lub z ewangelicko-augsburskiego kościoła w Sorkwicach (il. 5). Anioły przedstawiane są jako postacie posiadające cechy wyglądu zarówno męskie, jak i kobiece, cechują się androgenicznością oraz młodzieńczym wiekiem²⁶. Luterańskie anioły chrzcielne występują w trzech formach: stojące, klęczące lub w locie, uskrzydłone, często ubrane w antykizujące zbroje postaci, które w wyciągniętych rękach trzymały przed lub nad sobą misę na wodę chrzcielną, wieniec lub muszlę. Muszla była symbolem pełni Łask Bożych spływających na człowieka a wieniec laurowy oznaczał zwycięstwo nad śmiercią²⁷. Ze względu na swoje znaczenie często otrzymywały liczne atrybuty takie jak lilia oznaczająca czystość, gałązka palmowa jako symbol zwycięstwa nad śmiercią oraz znak obwieszczenia – trąbę²⁸. Znane są również anioły, które w jednej ręce trzymały misę na wodę chrzcielną w drugiej zaś banderolę, na której znajdowały się cytaty biblijne na przykład u aniołów z kościoła w Zellerfeld²⁹ i kościoła w Sack³⁰, na szarfach których widnieje cytat „...*Pozwólcie działkom przychodzić do mnie i nie za-*

²⁵ Wykaz niemieckich nazw miejscowości znajduje się na końcu artykułu w *Polsko-niemieckim indeksie nazw miejscowości*.

²⁶ Jagła J., dz. cyt., s. 55.

²⁷ Rozmowa Doreen Gilemann z Brigitte Becker-Carus, autorką książki *Taufengel in Pommern*, badaczką tematu aniołów chrzcielnych, 27 marca 2014, dostępna online pod adresem <https://www.nordkirche.de/nachrichten/nachrichten-detail/nachricht/mein-lieblingsengel-kommt-aus-gross-mohrdorf> (dostęp: 05.11.2021).

²⁸ Jagła J., dz. cyt., s. 59.

²⁹ [https://de.wikipedia.org/wiki/St.-Salvatoris-Kirche_\(Zellerfeld\)](https://de.wikipedia.org/wiki/St.-Salvatoris-Kirche_(Zellerfeld)) (dostęp: 02.12.2021), Becker Carus B, dz. cyt., s. 17.

³⁰ <https://www.sack-online.net/index.php?id=246&L=1Stellv> (dostęp: 03.12.2021).

braniajcie im, albowiem takich jest Królestwo Boże.” (Mk 10,14 BW). Znane są również przypadki, w których po epoce oświecenia na skutek zmiany gustów estetycznych, powszechnego krytykowania aniołów i usuwania ich z kościołów została nadana im nowa funkcja³¹. Anioł w Klinga³² pierwotnie trzymający misę na wodę chrzcielną otrzymał do rąk wstęgę, na której znajdował się *cytat* „Kto uwierzy i ochrzczony zostanie, będzie zbawiony, ...” (Mk 16,16 BW).



3. Anioł chrzcielny, XVIII w., „Kościół pw. Wniebowzięcia NMP w Nowym Warpnie. Źródło: <https://www.facebook.com/Anio%C5%82y-chrzcielne-167244413486459/photos/167254840152083> (dostęp: 05.11.2021)



4. Anioł chrzcielny, XVIII w. Kościół pw. Niepokalanego Serca Marii, Barciany. Źródło: <https://frombork.art.pl/pl/fides-ratio-ars/> (dostęp: 05.11.2021)

Rzeźby zawieszane były na żelaznych, kutych i ozdobnie kręconych prętach umocowanych tak, aby anioł posiadał odpowiednie odchylenie. Nad aniołem często umieszczana była rzeźba Gołębicy Ducha Świętego, złotych promieni glorii czy obłoku. Aby uzyskać odpowiedni, teatralny efekt ulatywania anioła spod stropu świątyni konieczne były specjalne systemy instalowane na poddaszu kościoła pozwalające na opuszczenie anioła za pomocą dźwigni dwustronnej (belki) z cięgnami i przeciwwagą lub liny na bloczku z przeciwwagą. Z reguły na pasie anioła lub w innym odpowiednim miejscu przymocowany był żelazny pierścień, o który kościelny mógł zaczepić zakrzywioną laskę

³¹ <https://www.lvz.de/Region/Grimma/Klingaer-Taufengel-halb-Frau-und-halb-Mann> (dostęp: 03.12.21).

³² Tamże.

i w ten sposób powoli ściągać anioła na odpowiednią wysokość na początku ceremonii chrztu. Pojawiają się również informacje o korbach znajdujących się za ołtarzem pozwalających na opuszczenie rzeźby³³, co może sugerować występowanie alternatywnego zawieszenia anioła na linie z kołowrotem. Według Brigitte Becker-Carus starzy mieszkańcy wsi Groß Mohrdorf, którzy pamiętają jeszcze obrzędy chrztu z udziałem aniołów chrzcielnych, mówią, że przy wejściu do kościoła znajdował się dzwonek, który, uderzony na początku chrztu, dawał znak kościelnemu, aby obniżyć anioła³⁴. Niestety dostępne ustawy i agendy kościelne nie zawierają informacji na temat tego, w jaki sposób funkcjonowały anioły chrzcielne³⁵.



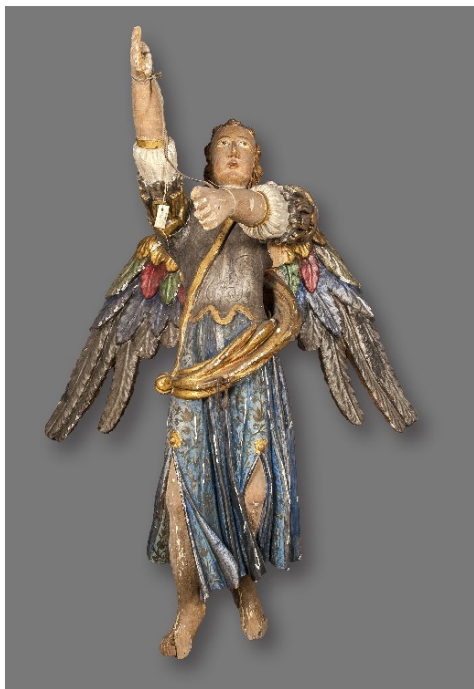
5. Anioł chrzcielny, 1701 r., Izaak Riga, kościół ewangelicko-augsburski w Sorkwicach. Źródło: https://commons.wikimedia.org/wiki/File:Ko%C5%9Bci%C3%B3%C5%82_ewangelicki_w_Sorkwicach_-_anio%C5%82_1.jpg (dostęp: 22.11.21)

³³ Becker-Carus B., „Taufengel“ – *Eine kunstgeschichtliche Sonderform aus der Frömmigkeitsgeschichte des Protestantismus*, <http://evangelischer-kirchenbauverein.de> (dostęp: 25 stycznia 2020).

³⁴ Tamże, s. 3.

³⁵ Nowak W. (red.), *Życie liturgiczne ewangelików Prus Wschodnich w świetle ustaw i agend kościelnych: (1525-1945)*, Olsztyn 2000, passim.

Ogólna charakterystyka przedstawień w typie aniołów chrzcielnych na przykładzie rzeźby z Jerutek.



6. Anioł chrzcielny, 1737, Joachim Kapitzki z Wielbarka, Jerutki, obecnie siedziba parafii Ewangelicko-Augsburskiej w Ostródzie. Rzeźba przed konserwacją (fot. A. Adamski)



7. Anioł chrzcielny, 1737, Joachim Kapitzki z Wielbarka, Jerutki, obecnie siedziba parafii Ewangelicko-Augsburskiej w Ostródzie. Rzeźba po konserwacji (fot. A. Adamski)

Przyczynkiem powstania artykułu była – przeprowadzona w ramach pracy dyplomowej³⁶ – konserwacja i restauracja rzeźby anioła chrzcielnego z ewangelicko-augsburskiego kościoła w Jerutkach (obecnie kościół rzymskokatolicki pw. św. Maksymiliana Kolbe)³⁷. Autorstwo rzeźby, datowanej wraz

³⁶ *Konserwacja i restauracja rzeźby Anioła Chrzcielnego z Jerutek*, Weronika Machowicz-Musiał pod kierunkiem dr Joanny M. Arszyńskiej, Katedra Konserwacji i Restauracji Malarstwa i Rzeźby Polichromowanej, Wydział Sztuk Pięknych UMK, Toruń 2020; zagadnienia historyczne opracowane zostały w ramach pracy seminaryjnej: *Anioł Chrzcielny z Jerutek jako przykład działalności warsztatu snycerskiego mistrza Joachima Kapitzkiego z Wielbarka*, Weronika Machowicz-Musiał, pod kierunkiem dr hab. Piotra Bireckiego, prof. UMK, Katedra Zabytkoznawstwa i Muzealnictwa UMK.

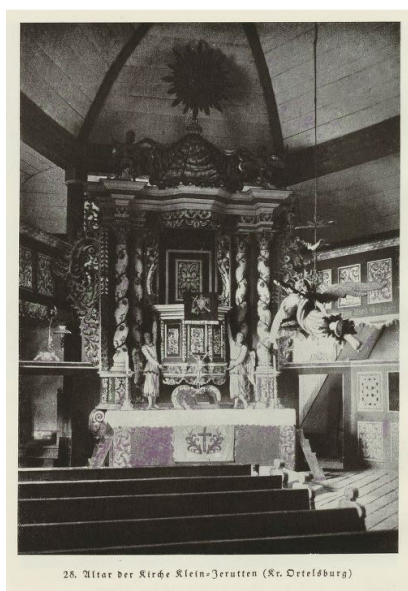
³⁷ W tym miejscu warto wspomnieć o trwającej w tym samym czasie konserwacji rzeźby anioła chrzcielnego autorstwa Izaaka Rigi z kościoła pw. św. Jana Chrzciciela w Piszcu. Informacje na ten temat znajdują się w artykule autorstwa Jowity Jagli pt. „Anioł chrzcielny z kościoła pw. św. Jana Chrzciciela w Piszcu – bezcenny zabytek sztuki ewangelickiej z terenu dawnych Prus Wschodnich”, „Znad Pisy” 2020, Nr 26, s. 114-131.

z ołtarzem na rok 1737 przypisywane jest Joachimowi Kapitzkiemu, snyce-rzowi z Wielbarka³⁸.

Anioł przedstawiony jest jako uskrzydłony młody mężczyzna – w locie, z lekko ugiętymi w kolanach nogami i szeroko rozpostartymi skrzydłami. Jego głowa skierowana jest na wprost wyciągniętych rąk, które pierwotnie prawdopodobnie trzymały wieniec laurowy a w nim misę chrzcielną. Strój postaci nawiązuje do przedstawień Michała Archaniola, z elementami stylizowanej, antykizującej zbroi. Anioł odziany jest w sięgające do kostek błękitne szaty, rozwiane na wietrze, odsłaniające prawe kolano oraz stopy. Ruch postaci sugerują szaty falujące wokół bioder – bardzo charakterystyczne dla tego typu przedstawień ukazanie jego lotu. Tułów osłania srebrna zbroja ozdobiona rytowanym ornamentem, spod której widoczne jest sfaldowane białe giezło. Rzeźby były zazwyczaj polichromowane a obszycie odzieży i ich skrzydła często pozłacane lub posrebrzane jako odbicie niebiańskiego światła. Powyżej figury anioła z Jerutek zamontowana była pierwotnie gołębica Ducha Świętego i gloria.



8. Zdjęcie archiwalne anioła chrzcielnego w Jerutkach Źródło: <http://szczytno.luteranie.pl/-pl/unia.html#jerutki> (dostęp: 03.11.2021)



9. Zdjęcie archiwalne wnętrza kościoła ewangelicko-augsburskiego w Jerutkach. Źródło: Magnus-Unzer F, *Das malerische Ostpreußen*, 3. Bd. *Innenansichten aus Kirchen, Burgen, Schlössern und alten Häusern*, 1929 r.

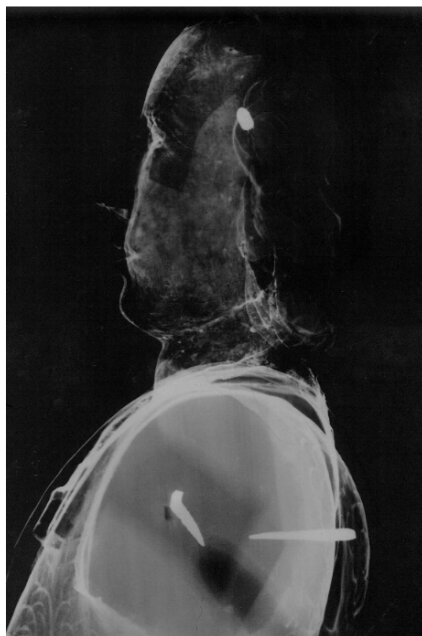
³⁸ Ulbrich A., *Geschichte der Bildhauerkunst in Ostpreussen*, Königsberg 1926–1929, s. 830.

Warunki, w jakich była przechowywana rzeźba od 1737 r. do lat 80. XX w., wpłynęły na stan zachowania obiektu. Zdrowe drewno, brak śladów żerowania owadów lub porażenia mikrobiologicznego wskazują, że obiekt przez ten czas przebywał w bardzo dobrych, stabilnych warunkach mikroklimatycznych. Do najbardziej widocznych i rażących uszkodzeń należała wylamana lewa ręka anioła (il. 6), prawdopodobnie skutek upadku rzeźby z wysokości. Przyczyną upadku było zapewne rozerwanie/złamanie żelaznego pręta, na którym figura była zawieszona. Brakuje jednak dokładnych informacji o tym, co działo się dokładnie z rzeźbą. Opublikowana w książce Hugo Kruger'a *Die Kirchen des Kreises Ortelsburg*³⁹, fotografia z lat 70. XX w. pokazuje anioła z wylamaną już lewą ręką, prowizorycznie ustabilizowaną za pomocą tasiemki (il. 8). Do uszkodzeń powstałych na skutek eksploatacji rzeźby i/lub wandalizmu zaliczyć należy także brak palców obu rąk i stóp, a także liczne otarcia i obtłuczenia frontu rzeźby. Na uwagę zasługuje wytarcie polichromii w miejscu najczęściej dotykanym przy obniżaniu rzeźby przed ceremonią chrztu. Jest to fragment szarfy za plecami anioła, za który łatwo można było przyciągnąć rzeźbę. Mocno zniszczona jest również okolica żelaznego kółka, które używane było do przyciągania rzeźby. Na całej rzeźbie widoczne były uszkodzenia warstwy malarskiej razem z zaprawą, spowodowane pracą drewna oraz powstałymi na jej skutek pęknięciami na przykład na skrzydłach anioła oraz grubością nawarstwień przemalowań, które osłabiły adhezję warstwy oryginału do zaprawy. Pręty mocujące rzeźbę na łańcuchu pod sufitem były w bardzo złym stanie. Na skutek powstałych naprężeń oraz prawdopodobnie przez wady technologiczne – zbyt dużą i nieregularną zawartość węgla w stopie żelaza – pręty pękły i nie były w stanie pełnić już swojej pierwotnej funkcji. Metalowe druty oraz sznury w miejscu mocowania wskazują na próby ponownego zawieszenia anioła. Do zniszczeń rzeźby przyczynić mogły się akty wandalizmu pod koniec II wojny światowej, m.in. fakt, że rzeźba została postrzelona. Podczas prac konserwatorskich natrafiono na niewielki, głęboki otwór w okolicy skroni anioła. Po wykonaniu zdjęć w promieniowaniu rentgenowskim okazało się, że jest to otwór wlotowy pocisku, który utkwił w drewnie (il. 10,11).

³⁹ Kruger H., *Die Kirchen des Kreises Ortelsburg*, Leer 1989.



10. Fotografia rentgenowska ukazująca po-
cisk tkwiący w głowie rzeźby. (fot. Akade-
micka Przychodnia Lekarska w Toruniu)



11. Fotografia rentgenowska ukazująca po-
cisk tkwiący w głowie rzeźby. (fot. Akade-
micka Przychodnia Lekarska w Toruniu)

Znaczący dla stanu zachowania rzeźby był również jej demontaż w latach 70. XX w., jak i wielokrotne przewożenie i składowanie (zwłaszcza w ostatnim czasie) w dość prowizorycznych warunkach.

Przeprowadzone prace konserwatorskie miały na celu powstrzymanie procesów destrukcji, wzmocnienie struktury technicznej oraz wyeksponowanie wartości estetycznej i artystycznej, w stopniu umożliwiającym powtórna ekspozycję rzeźby w kontekście zbliżonym do pierwotnego. Podczas kwerendy źródłowej oraz na bazie analizy porównawczej stylu poszczególnych rzeźb udało się powiększyć grono aniołów przypisywanych warsztatowi Joachima Kapitzkiego z Wielbarka. Na podstawie analizy informacji zawartych w *Geschichte der Bildhauerkunst in Ostpreussen* Antona Ulbricha oraz fotografii archiwalnych dostępnych w Bildarchiv Ostpreussen⁴⁰, zdjęć ze zbiorów Instytutu Sztuki Polskiej Akademii Nauk⁴¹ oraz Archiwum Państwowego w Olsztynie⁴² można zaryzykować tezę, że – oprócz anioła chrzcielnego z Jerutek –

⁴⁰ <https://www.bildarchiv-ostpreussen.de/index.html.po> (dostęp: 22.11.21).

⁴¹ *Prusy Wschodnie – dokumentacja historycznej prowincji. Zbiory fotograficzne dawnego Urzędu Konserwatora Zabytków w Królewcu*, Instytut Sztuki PAN, Warszawa 2006, CD-ROM.

⁴² Tamże.

warsztat Joachima Kapitzkiego wykonał rzeźby aniołów chrzcielnych w Wielbarku, Waplewie, anioła chrzcielnego i trzech rzeźb – jednej większej i dwóch mniejszych – aniołów w Rychnowie, ponadto anioła chrzcielnego oraz ołtarz główny w Dąbrównie ⁴³ i ołtarz główny w Jerutkach. Wielokrotnie powtarzana, prawie identyczna postać anioła, jego wielkość, kształt i ułożenie pozwalają na przypisanie wymienionych aniołów chrzcielnych do warsztatu Joachima Kapitzkiego. Pucolowate rysy twarzy, charakterystyczne pukle włosów w formie różyczek anioła z Dąbrówna i z Jerutek świadczą o tym, że wykonane zostały przez tego samego twórcę. Anioł chrzcielny wraz z małymi rzeźbami aniołów z ołtarza z Rychnowa posiadają bardzo specyficzne dla Kapitzkiego opracowanie szat sfaldowanych poprzecznie, co również pojawia się u anioła z Jerutek. Śledząc działalność warsztatu snycerskiego Joachima Kapitzkiego z Wielbarka pod względem geograficznym, zarysowuje nam się bardzo wyraźnie, że działał on głównie w mniejszych miejscowościach na pograniczu Warmii i Mazur. W niektórych przypadkach jego dzieła są bardzo rozbudowane, o skomplikowanych formach, jednak nadal w szczegółach anatomicznych rzeźb Kapitzki zdradza prowincjonalny charakter swojej działalności. Swoje rzeźby wykonywał prawdopodobnie według pewnego schematu, być może do pewnego momentu to czeladnicy wykonywali główne elementy rzeźb a sam mistrz dopracowywał najtrudniejsze detale i szczegóły postaci. Rzeźby z Jerutek i Wielbarka jednoznacznie pokazują, że wielokrotnie wykonywał ten sam projekt w różnych realizacjach.

Zachowane anioły chrzcielne

Na przestrzeni lat na terenie Prus Wschodnich powstało bardzo wiele rzeźb przedstawiających anioły chrzcielne, a ich formy były zależne od czasów, w których powstały i poziomu artystycznego warsztatów. Tworzyły bardzo bogaty zbiór. Na liczebność zachowanego dziś zasobu wpływ miały wydarzenia u kresu II wojny światowej. 22 czerwca 1944 roku północna granica Prus Wschodnich stała się linią frontu ofensywy radzieckiej. Miejscowa ludność

⁴³ W publikowanym katalogu *Anioły chrzcielne. Zachowane...*, autorstwo anioła chrzcielnego z Dąbrówna przypisywane jest warsztatowi Christiana Klodsseys'a, aczkolwiek rysy i pucolowatość twarzy anioła, charakterystyczne pukle włosów w formie różyczek, forma oraz kształt skrzydeł jak i niemalże identyczna do obecnej przy aniele chrzcielnym z Jerutek Gołębica Ducha Świętego z glorią pozwalają przypisać obie rzeźby do warsztatu Joachima Kapitzkiego.

zmuszona była do ucieczki i ewakuacji. W wyniku ustaleń powojennych traktatów pokojowych część dawnej prowincji Prusy Wschodnie przyłączona została do Polski. Ludność niemiecka, w większości wyznania protestanckiego została wysiedlona a na ich miejsce masowo napłynęła ludność z Polski centralnej i wysiedleni z ziem wschodnich⁴⁴, proporcje wyznaniowe katolików do protestantów odwróciły się. Zmieniła się też przynależność większości ewangelickich kościołów, przejętych na użytek dominującego teraz wyznania rzymskokatolickiego. Niestety, te zawirowania historii spowodowały, że do naszych czasów z tej nietypowej formy rzeźbiarskiej przetrwało niewiele przykładów. Większość z nich udokumentowana została na przedwojennych i powojennych fotografiach, dzięki czemu dziś posiadamy wiedzę o poszczególnych warsztatach i artystach. W 2020 roku ukazała się publikacja zawierająca katalog zachowanych aniołów chrzcielnych⁴⁵, powstała jako pokłosie dwóch zorganizowanych przez Muzeum Mikołaja Kopernika we Fromborku wystaw – „*Cóż jest świat... szachownica*”. *Angelusy i demony w sztuce chrześcijańskiej* (2016-2018)⁴⁶ oraz *Zwiastowanie dla oczu. Sztuka ewangelicka w ikonosferze kościołów na Warmii i Mazurach* (2018-2019)⁴⁷. Prowadzone poszukiwania niezbędne do przygotowania wystawy pozwoliły na skatalogowanie 31 aniołów chrzcielnych będących obecnie własnością parafii ewangelicko-augsburskich, rzymskokatolickich, ewangelicko-metodystycznych i muzeów.

Kościół w Jerutkach w latach 70. XX w. opustoszał⁴⁸ i przestał pełnić swoją funkcję a Muzeum Warmii i Mazur w Olsztynie zabezpieczyło wyposa-

⁴⁴ Arszyńska J. M., *Wyposażenie kościołów...*, dz. cyt., s. 165, 166.

⁴⁵ *Anioły chrzcielne. Zachowan...*, red. M. Jonakowski, Frombork 2020.

⁴⁶ <https://frombork.art.pl/pl/coz-jest-swiat-szachownica-angelusy-demony-w-sztuce-chrzescijanskiej/>

⁴⁷ <https://frombork.art.pl/pl/zwiastowanie-dla-oczu-sztuka-ewangelicka-w-ikonosferze-kosciolow-na-warmii-mazurach/>

⁴⁸ Po II wojnie światowej opieka i administracja nad parafią w Jerutkach była sprawowana przez licznych duchownych. Od 1962 roku młodzież ewangelicka z całej Polski przyjeżdżała do Jerutek na spotkania i obozy aż do 1974 roku. Niestety na skutek nieustannie zmniejszającej się liczby wiernych oraz z powodu braku stałego opiekuna, zniszczone już budynki popadły w ruinę. Muzeum Warmii i Mazur w Olsztynie zabezpieczyło liczne elementy wyposażenia kościoła w Jerutkach, który miał zostać przeniesiony do Muzeum Budownictwa Ludowego w Olsztynku. Ostatecznie jednak do przeniesienia nie doszło a kościół darowany w 1979 roku Skarbowi Państwa w kolejnych latach został przejęty przez katolików. Szczegółowy opis losów kościoła i związanej z nim społeczności znajduje się w

żenie świątyni w swoich magazynach jako depozyt. Kościół obecnie funkcjonuje pod wezwaniem św. Maksymiliana Kolbe i znajduje się pod opieką rzymskokatolickiej parafii w Świątajnie⁴⁹. W roku 2017 elementy oryginalnego wyposażenia kościoła Muzeum przekazało Parafii Ewangelicko-Augsburskiej w Ostródzie⁵⁰.

POLSKO-NIEMIECKI INDEKS NAZW MIEJSCOWOŚCI

Barciany	Barten/ Barthen
Dąbrówno	Gilgenburg
Jerutki	Klein Jerutten
Nowe Warpno	Neuwarp
Rychnowo	Reichenau
Sorkwity	Sorquitten
Waplewo	Waplitz
Wielbark	Willenberg

Bibliografia

1. Arszyńska J. M., *Wyposażenie kościołów luteranckich; geneza, wartość artystyczna, funkcja, powojenne losy*, [w:] *Reformacja i ewangelicyzm nad Bałtykiem*, red. nauk. J. Borzyszkowski, red. B. Dejna, Gdańsk 2018, s. 141-167.
2. Arszyńska J. M., *Zachowane nowożytnie wyposażenie ewangelickich kościołów Diecezji Mazurskiej*, *Gdański Rocznik Ewangelicki*, vol. 9, 2015, s. 63,64.
3. Bażanowski R., *Kościół i parafie Diecezji Mazurskiej. Przeszłość i teraźniejszość. Historia kościołów i parafii ewangelickich w zarysie ze szczególnym uwzględnieniem ich losów po 1945 roku*, t. 1-2, Olsztyn 2019
4. Becker-Carus B., „Taufengel“ – *Eine kunstgeschichtliche Sonderform aus der Frömmigkeitsgeschichte des Protestantismus*, <http://evangelischer-kirchenbauverein.de> (dostęp: 25 stycznia 2020)
5. Birecki P., *Sztuka luterancka na ziemi chełmińskiej: od drugiej połowy XVI do pierwszej ćwierci XVIII wieku*, Warszawa 2007

opracowaniu Rudolfa Bażanowskiego, *Kościół i parafie Diecezji Mazurskiej. Przeszłość i teraźniejszość. Historia kościołów i parafii ewangelickich w zarysie ze szczególnym uwzględnieniem ich losów po 1945 roku*, Olsztyn 2019, t. 1, s. 202 – 207, passim.

⁴⁹ Wojtkowski J. M., *Świątynie ewangelickie przekazane katolikom na Warmii i Mazurach w latach 1972-1992*, Olsztyn 2002, passim.

⁵⁰ Parafia Ewangelicko-Augsburska w Ostródzie nie podjęła jeszcze decyzji na temat sposobu funkcjonowania anioła po konserwacji. Rozważana jest adaptacja anioła do kaplicy urządzonej we wnętrzu dawnego budynku sądu w Ostródzie, który jest obecnie siedzibą parafii lub umieszczenie go w filialnym kościele w Łęgutach.

6. Chodkowska W., *Anioł chrzcielny z Sankt Lorenz*, „Zeszyty Naukowe Muzeum Budownictwa Ludowego – Park Etnograficzny w Olsztynku”, 2011, z. 2, s. 11.
7. Wzorek J., [hasło:] *Chrzcielnica*, [w:] *Encyklopedia katolicka*, t. 3, Cenzor – Dobszewicz, red. R. Łukaszyk, L. Bieńkowski, F. Gryglewicz, Lublin 1989, s. 352.
8. Ernest E., *Tertulian's homily on baptism*, Eugene, Oregon 2016, s. 15.
9. Jagła J., *Anioł chrzcielny (Taufengel) jako forma artystyczna*, [w:] *Anioły chrzcielne. Zachowane dziedzictwo sztuki ewangelickiej*, red. M. Jonakowski, Frombork 2020, s. 46, 50, 59.
10. Jagła J., *Anioł chrzcielny z kościoła pw. św. Jana Chrzyciela w Piszcu – bezcenny zabytek sztuki ewangelickiej z terenu dawnych Prus wschodnich*, „Znad Pisy” 2020, Nr 26, s. 114-131
11. Kruger H., *Die Kirchen des Kreises Ortelsburg*, Leer 1989
12. Niemczyk B., *Słowo i obraz – sztuka w świecie protestanckim*, „ARTykuły”, 2009, nr 1, s. 25.
13. Nowak W. (red.), *Życie liturgiczne ewangelików Prus Wschodnich w świetle ustaw i agend kościelnych: (1525-1945)*, Olsztyn 2000, passim.
14. Ulbrich A., *Geschichte der Bildhauerkunst in Ostpreussen*, t. 1-2, Königsberg 1926–1929, s. 830.
15. Wojtkowski J. M., *Świątynie ewangelickie przekazane katolikom na Warmii i Mazurach w latach 1972-1992*, Olsztyn 2002.
16. Woźniński A., *Następstwa protestantyzmu we wczesnonowożytnej sztuce w Gdańsku i ich europejski kontekst*, „Karto-Teka Gdańska”, 2017, nr 1, s. 43.
17. Michalski S., *Protestanci a sztuka: spór o obrazy w Europie nowożytnej*, Warszawa 1989, s. 76.
18. Wisłocki M., *Sztuka protestancka na Pomorzu 1535-1684*, Szczecin 2005.

Weronika Machowicz-Musiał – konserwator dzieł sztuki, absolwentka Wydziału Sztuk Pięknych UMK, kierunku konserwacji i restauracji malarstwa i rzeźby polichromowanej. Obecnie kontynuuje naukę w Szkole Doktorskiej Nauk Humanistycznych, Teologicznych i Artystycznych *Academia Artium Humaniorum*. Zainteresowania badawcze koncentrują się wokół zagadnień konserwacji malarstwa sztalugowego oraz rzeźby polichromowanej.